



# 4X4 OSM

İSTANBUL ALTERNATİF DOĞA SPORLARI VE OFF-ROAD KULÜBÜ



## 3. YARIŞ 4X4 OSM

### EK KURALLAR

12-13 KASIM 2022

TOSFED SPORTİF ONAY NO : 03EYK/271022  
TOSFED SPORTİF ONAY TARİHİ : 27/10/2022



TOSFED - 03EYK/271022

## **1. ORGANİZASYON**

- 1.1 Program
- 1.2 Organizasyon Tanımı
- 1.3 Organizasyon Komitesi
- 1.4 Yarış Merkezi ve İletişim Bilgileri
  - 1.4.1 Sekreteryaya
  - 1.4.2 Banka Hesap Bilgileri
  - 1.4.3 Yarışma Merkezi
  - 1.4.4 Resmi İlan Yerleri
- 1.5 Yarışma Görevlileri

## **2. GENEL HÜKÜMLER**

- 2.1 Yarışmanın Tanımı
- 2.2 Etap Bilgileri
- 2.4 Kayıt Prosedürü
- 2.5 Kayıt Ücreti
- 2.6 Katılabilir Araçlar ve Sınıflar
- 2.7 Sigorta
- 2.8 İdari Kontrolde Teslim Edilecek Materyaller
- 2.9 Reklamlar

## **3. YARIŞMA GENEL KURALLARI**

## **4. ÖDÜL TÖRENİ**

## **5. PUANTAJ VE KLASMAN**

## **6. İTİRAZ VE TEMYİZ**

## **7. CEZA TABLOSU**

## **8. HARİTALAR**

## **9. YARIŞMACILARLA İLETİŞİM**



## 1. ORGANİZASYON

### 1.1 Program

**KAYITLARIN AÇILMASI** [www.4x4osm.org.tr](http://www.4x4osm.org.tr)

17 Ekim 2022 Pazartesi Saat: 09.00

**KAYITLARIN KAPANMASI** [www.4x4osm.org.tr](http://www.4x4osm.org.tr)

07 Kasım 2022 Pazartesi Saat: 15.00

**KAYIT LİSTESİNİN İLANI** [www.4x4osm.org.tr](http://www.4x4osm.org.tr)

08 Kasım 2022 Salı Saat: 13.00

**DÖKÜMAN DAĞITILMASI (Yarış Merkezi)**

12 Kasım 2022 Cumartesi Saat: 09.00 – 10.30

**İDARİ VE TEKNİK KONTROL**

12 Kasım 2022 Cumartesi Saat: 09.30 – 11.30 (Tüm Araçlar)

**1. GÜN YOL KEŞFİ (Yürüyerek)**

12 Kasım 2022 Cumartesi Saat: 09.40-11.40 (Yürüyerek)

**1. GÜN GÖZETMENLER İLE BRİFİNG**

12 Kasım 2022 Cumartesi Saat: 11.00-11.20

**KOMİSERLER KURULU TOPLANTISI**

12 Kasım 2022 Cumartesi Saat: 11.30-12.00

**1. GÜNYARIŞMACILAR İLE BRİFİNG**

12 Kasım 2022 Cumartesi Saat: 12.10 – 12.35

**1. GÜN START LİSTESİNİN İLANI- İlan Panosu**

12 Kasım 2022 Cumartesi Saat: 12.45

Start listesi, yarışmacılarla brifing sırasında kura ile belirlenecektir. Kura çekme sırası kayıt sırasına göre yapılacaktır. 2. Gün start listesi ilk gün start listesinin ters sıralaması olarak ilan edilir.

**1. GÜN STARTI**

12 Kasım 2022 Cumartesi Saat: 13.00

**1. GÜN GEÇİCİ NETİCELERİN İLANI- İlan Panosu**

12 Kasım 2022 Cumartesi Saat: 16.30

**1. GÜN KESİN NETİCELERİN İLANI- İlan Panosu**

12 Kasım 2022 Cumartesi Saat: 17.00

**2. GÜN YOL KEŞFİ (Yürüyerek)**

13 Kasım 2022 Pazar Saat: 10.00 – 11.30 (Yürüyerek)

**2. GÜN GÖZETMENLER İLE BRİFİNG**

13 Kasım 2022 Pazar Saat: 11.00-11.30

**2. GÜN YARIŞMACILAR İLE BRİFİNG**

13 Kasım 2022 Pazar Saat: 11.45-12.15

**2. GÜN START LİSTESİNİN İLANI- İlan Panosu**

13 Kasım 2022 Pazar Saat: 12.30

Birinci gün start listesinin ters sıralaması olarak ilan edilir.

**2. AYAK STARTI**

13 Kasım 2022 Pazar Saat: 13.00

**2. AYAK GEÇİCİ NETİCELERİN İLANI- İlan Panosu**

13 Kasım 2022 Pazar Saat: 16.30

**2. AYAK KESİN NETİCELERİN İLANI- İlan Panosu**

13 Kasım 2022 Pazar Saat: 17.00

**ÖDÜL TÖRENİ**

13 Kasım 2022 Pazar Saat: 17.20



## 1.2 Organizasyon Tanımı

2022 Edip Yaşar Kurtoğlu Extreme Kupası 3. Yarışı **4x4 OSM-İstanbul Alternatif Doğa Sporları ve Off-Road Kulübü Derneği** tarafından **12-13 Kasım 2022** tarihlerinde **Çamlık Mahallesi Pendik/İSTANBUL**’ da yapılacaktır. Bu yarışma FIA Kuralları, Uluslararası Spor Yasası (CSI) ve ekleri, TOSFED 2022 Yarışma Genel Kuralları, TOSFED 2022 Yarışma Ek Düzenlemeleri, TOSFED 2022 Ulusal Offroad Kuralları, TOSFED 2022 Mahalli Extreme Kuralları ve TOSFED 2022 Mahalli veya Bölgesel Yarışma/Kupa Kuralları ilgili talimatlar uyarınca düzenlenmektedir.

## 1.3 Organizasyon Komitesi

<b>Tarık KURU</b>	Komite Başkanı
<b>Hakan ÖĞÜTÇÜ</b>	Komite Başkan Yardımcısı
<b>Doğan KELEŞ</b>	Yarışma Direktörü
<b>Engin BATIHAN</b>	Güvenlik Sorumlusu
<b>Gökhan KELEŞ</b>	Yarışma Genel Sekreteri
<b>Cemalettin Alper TETİK</b>	Direktör Yardımcısı

Organizasyon Komitesi ve yarışma görevlileri yarışma esnasında yarışmacıların, sürücülerin ve servis elemanlarının uğrayabilecekleri kazalar ve hasarlar ile bu kişilerin üçüncü şahıslar nezdinde sebep olabilecekleri kazalar ve hasarlardan dolayı, yarışmanın gerektirdiği tüm emniyet tedbirlerinin alınmış olması koşulu ile maddi ve manevi hiçbir sorumluluk yüklenmezler.

## 1.4 Yarış Merkezi ve İletişim Bilgileri

### 1.4.1 Sekreteryaya

İrtibat Tel : +90 216 375 30 80  
Web Sitesi : [www.4x4osm.org.tr](http://www.4x4osm.org.tr)  
Mail Adresi : [info@4x4osm.org.tr](mailto:info@4x4osm.org.tr)

### 1.4.2 Banka Hesap Bilgileri

Banka Adı : Kuveyt Turk-Pendik Şubesi  
Hesap Adı : İstanbul Alternatif Doğa Sporları ve Off-Road Kulübü Derneği  
IBAN No : TR70 0020 5000 0959 4000 6000 01

### 1.4.3 Yarış Merkezi

Adres : Pendik Güreş İhtisas Spor Kulubu  
Çamlık Akasyalı Sokağı No:1, Pendik/İSTANBUL  
Mobil : 0 533 710 81 74

### 1.4.4 Resmi İlan Yerleri

22 Ekim- 11 Kasım 2022 : [www.4x4osm.org.tr](http://www.4x4osm.org.tr)  
12-13 Kasım 2022 : Yarış Merkezi – İlan Panosu



## 1.5 Yarışma Görevlileri

<b>TOSFED Gözlemcisi</b>	: NURİ PERİ (TOSFED)
<b>Teknik Kontrol Sorumlusu</b>	: KENAN CANAKÇAY (TOSFED)
<b>Teknik Kontrol Görevlisi Yrd.</b>	: MERTCAN YEŞİLTAŞ
<b>Spor Komiserleri Başkanı</b>	: BEYTULLAH ÖZENİR (TOSFED)
<b>Spor Komiseri</b>	: BURHAN TURAN (TOSFED)
<b>Spor Komiseri</b>	: ORKUN YÜKSEL (KULÜP)
<b>Spor Komiseri (Stajyer)</b>	: SİNAN ŞANLI
<b>Spor Komiseri Sekreteri</b>	: MUHAMMET RAŞİT MAHMUTOĞLU
<b>Yarışma Direktörü</b>	: DOĞAN KELEŞ
<b>Yarışma Direktör Vekili</b>	: CEMALETTİN ALPER TETİK
<b>Yarışma Direktör Yrd.</b>	: TUNCAY YELKENCİ
<b>Yarışma Genel Sekreteri</b>	: GÖKHAN KELEŞ
<b>Güvenlik Sorumlusu</b>	: ENGİN BATIHAN
<b>Güvenlik Sorumlusu Yrd.</b>	: FURKAN LERMİ
<b>Etap Sorumlusu</b>	: VOLKAN DEMİREL
<b>Etap Sorumlusu Yrd.</b>	: AHMET BAŞDEMİR
<b>Etap Sorumlusu Yrd.</b>	: MUHAMMET ÖZEKE
<b>Etap Sorumlusu Yrd.</b>	: EROL ÖZTÜRK
<b>Yarışmacılarla İletişim</b>	: BİROL ÖZDEMİR
<b>Gözetmenler Sorumlusu</b>	: AHMET YAVUZ
<b>Servis Alanı Sorumlusu</b>	: MEHMET EMRE ŞİRİN
<b>Basın Sorumlusu</b>	: EMİN ALİ ÖZGEDİK
<b>Neticeler Sorumlusu</b>	: DOĞUKAN ALİ PEKER
<b>Yarışma Doktoru</b>	: DR. YÜCEL AYTAÇ
<b>Yarışma Doktoru</b>	: EMSEY SAĞLIK HİZMETLERİ
<b>Lojistik Sorumlusu</b>	: NUSRET AKGÜN

## 2. GENEL HÜKÜMLER

### 2.1 Yarışmanın Tanımı

Yarışmanın Adı	: 2022 Edip Yaşar Kurtoğlu Extreme Kupası 3. Yarışı
Organizatör	: 4X4 OSM İstanbul Alternatif Doğa Sporları ve Off-Road Kulübü Derneği
Yarışma Yeri	: Çamlık, Akasyalı Sokağı No:1 Pendik-İSTANBUL
Yarışma ÖE Mesafesi	: 2100 mt
Yarışma ÖE Sayısı	2
Yarışma Kat Sayısı	1

## 2.2 Etap Bilgileri

### 1. Gün Etap Bilgileri

PENDİK BELEDİYE Etapı **1,05 km** uzunluğundadır.

TR1 araçları için **12 kapıdan** oluşmaktadır. Etap İdeal Süresi 30 dakikadır. 5 dk arayla start verilecektir. Direktör kararıyla start süresi değiştirilebilir.

TR2 araçları için **15 kapıdan** oluşmaktadır. Etap İdeal Süresi 40 dakikadır. 5 dk arayla start verilecektir. Direktör kararıyla start süresi değiştirilebilir.

### 2. Gün Etap Bilgileri

EMSEY HOSPITAL Etapı **1,05 km** uzunluğundadır.

TR1 araçları için **12 kapıdan** oluşmaktadır. Etap İdeal Süresi 30 dakikadır. 5 dk arayla start verilecektir. Direktör kararıyla start süresi değiştirilebilir.

TR2 araçları için **15 kapıdan** oluşmaktadır. Etap İdeal Süresi 40 dakikadır. 5 dk arayla start verilecektir. Direktör kararıyla start süresi değiştirilebilir.

**Not: TR1 ve TR2 sınıfı araçların hangi kapıları geçecekleri yol keşfi öncesi yarışmacılara bildirilecektir.**

## 2.3 Yol Keşfi (Antrenman)

Organizasyon programında belirtilen gün ve saatlerde “**yürüyerek**” yapılacaktır. Belirtilen zaman haricinde antrenman yaptığı tespit edilen yarışmacılara **500 ₺** para cezası verilir.

## 2.4 Kayıt Prosedürü

Bu yarışmaya katılmak isteyen yarışmacılar, 2022 yılı için geçerli Takım Belgesine, Ulusal/Mahalli Offroad Sportif Yarışmacı Belgesine ve Ulusal/Mahalli Offroad Sportif Sürücü Belgesine sahip gerçek ve tüzel kişiler yarışmalara katılabilirler. Her yarışmacı **kayıt formu ile birlikte, toplam kayıt bedelini** ödediğini gösteren dekontu [info@4x4osm.org.tr](mailto:info@4x4osm.org.tr) mail adresine en geç **7 Kasım 2022 Pazartesi Saat 15.00**'e kadar yollamış olmalıdırlar. Yarışmacı ve sürücüler kayıt formunu imzalamış olmakla bu ek kuralları ve dayandığı ilgili tüm kuralları okumuş, anlamış ve uygulayacaklarını kabul etmiş sayılırlar.

Organizatör herhangi bir kaydı ASN onayı almak şartıyla reddetme hakkına sahiptir. Kayıt Ücreti, banka transferi yoluyla ödenecek olup, ilgili işlem dekontu kayıt formu ile birlikte ibraz edilecektir. Çek ve kredi kartı kabul edilmez.

Kayıt Ücretleri aşağıdaki hallerde tam olarak iade edilir.

- Kaydı kabul edilmeyen yarışmacı adaylarına
- Yarışmanın yapılmaması halinde

İlk Teknik kontrole girip geçemeyen veya Teknik kontrolde çekilme kararı alan yarışmacılara kayıt ücreti iadesi yapılamaz.



## Kayıt esnasında İbraz Edilmesi Gereken Belgeler

- Teslim edilmek üzere kayıt formunun ıslak imzalı eksiksiz doldurulmuş nüshası,
- Teslim edilmek üzere kayıt ve sigorta ücretinin yatırıldığını gösterir banka dekontu,
- Sürücü ve yardımcı sürücünün ehliyeti,
- Teslim edilmek üzere çekme belgesi veya ruhsat fotokopisi,
- Araç sahibinin üçüncü bir kişi olması durumunda muvaffakatname,
- Teslim edilmek üzere servis personel listesi

## 2.5 Kayıt Ücreti

Yarışmacı ve sürücülere dağıtılacak dokümanlar ve kapı numarası bedelleri kayıt ücreti içindedir, sigorta kayıt bedelleri haricindedir.

Ücret/Ödeme Türü	Tutar
Ferdi Reklamlı Kayıt Bedeli	1386 ₺
Ferdi Reklamsız Kayıt Bedeli	2079 ₺
Tüzel Reklamlı Kayıt Bedeli	2079 ₺
Tüzel Reklamsız Kayıt bedeli	3115 ₺
Sigorta Bedeli	350 ₺
Ekstra Servis Araç Plakası (Her Araç için en fazla 1 Adet)	450 ₺

## 2.6 Katılabilir Araçlar ve Sınıflar

Portal aks dahil tüm 4x4 arazi araçları yarışmaya katılabilir. İş makinaları, kamyonlar ve traktörler Extreme yarışmalarına kabul edilmezler.

SINIFLAR	ÖZELLİKLER
TR 1	Konvansiyonel otomobil şasesi üzerinde değişiklik yapılmamış araçlar.
TR 2	Özel olarak hazırlanmış şaseye sahip araçlar.

## 2.7 Sigorta

Organizatör tarafından yaptırılacak sigorta, sadece yarışmacıların üçüncü şahıslara verecekleri hasarları yasal azami limitler dâhilinde kapsar. Sigorta ücreti zorunludur ve araç başına **350 ₺ (Üçyüzelli Türk Lirası)** dır. Sigorta bedeli kayıt ücretine ilâveten ayrıca ödenir.

Azami Teminat Limitleri	
Araç Başına Maddi	₺50.000,00
Kaza Başına Maddi	₺100.000,00
Şahıs Başına Bedeni	₺500.000,00
Kaza Başına Bedeni	₺2.500.000,00



Yarışmacıların yarışmaya katıldıkları otolarına T.C. Trafik Kanunu hükümlerine göre mali mesuliyet sigortası yaptırımları gerekiyorsa, bu sigortanın yaptırılmış ve primlerinin ödenmiş olması gerekir.

Organizatör tarafından yaptırılan sigortanın geçerliliği Yarışmanın startı ile başlar ve yarışmanın sonunda veya ekibin yarışmayı terk etmesi veya ihraç edilmesi durumunda sona erer. Servis araçları ve ekipleri organizatör tarafından verilen plâkalarını veya kartlarını taşıyıcılar dahi sigorta kapsamı dışındadırlar.

**Kayıt Ücreti ve Sigorta Bedelini ödememiş olan yarışmacılara start verilmez.**

## 2.8 İdari Kontrolde Teslim Edilecek Materyaller

Materyaller Ve Dokümanlar	Yarışmacı	Takım Sorumlusu
Ek Kurallar	1 Adet	1 Adet
Teknik Kontrol Formu	1 Adet	
Kapı Numarası, Ön ve Arka Numaralar, Ön Cam Bandı	1 Takım	
Organizatör Reklamları	1 Takım	
Yarışmacı Yaka Kartı	2 Adet	
Takım Sorumlusu Yaka Kartı		1 Adet
Servis Personeli Yaka Kartı	3 Adet	Araç Başı +1 Adet
Servis Plakası	1 Adet	Araç Başı +1 Adet
Güvenlik Planı		1 Adet

## 2.9 Kısıtlamalar

Türkiye Cumhuriyeti yasalarına göre tütün ve tütün mamulleri ile alkollü içeceklerin reklamları yasaktır. Bu yasanın hükümleri servis araçları, ekipmanlar ve takım kıyafetleri için de geçerlidir.

Yarışmacılar araçların üzerinde her türlü reklamı,

- Ulusal kanunlara ve TOSFED Genel Kurallar Madde 46'ya uygun olarak,
- Hakaret oluşturmayacak şekilde,
- Politik veya dini nitelik olmayan şekilde taşıyabilirler.

## 2.10. Oganizasyon Zorunlu Plakaları

Tüm araçlar organizasyonun aşağıda listelenmiş olan plakalarını taşımalıdır:

- Resmi yarışma plakaları
- Yarışma numaraları

Organizatör ek kurallarda belirtildiği gibi her yarışmacıya; yarış aracı kapılarına yapıştırmak için minimum 32x40 cm boyutlarında 2 (iki) adet, ön ve arka camların sağ üst köşelerine yapıştırmak için 15x15 cm boyutlarında 2 (iki) adet yarışmacı numaraları vermek zorundadır.

## 2.11 Reklamlar

Yarışmacı numaraları, yarışma plakaları ve reklam çıkartmaları Organizatör tarafından sunulmaktadır. Tüm bunlar araç teknik kontrole girmeden önce yapıştırılacaktır ve yarış boyunca görünür olmaları sağlanmalıdır. Araç üzerinde daha önceki organizasyonlarda yapıştırılmış etiketler ve kapı numaraları sökülmek zorundadır.

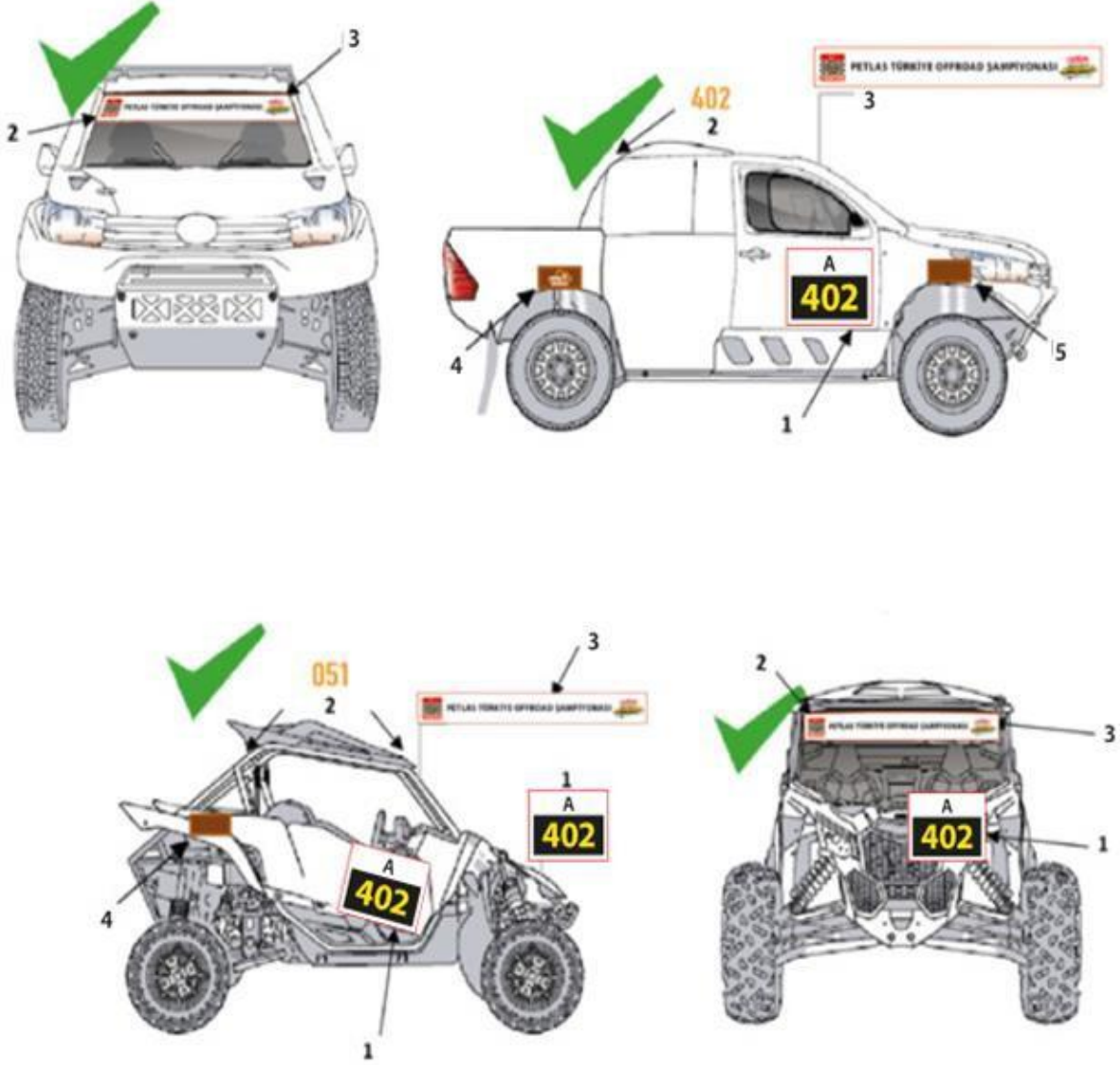




## Organizatörün Teklif Ettiği Reklamlar

40cm x 50cm üstte, gövdenin ön sol ve sağ yanında, cam bandında

Yarışmacı numaraları, yarışma plakaları ve reklam çıkartmaları Organizatör tarafından sunulmaktadır. Tüm bunlar araç teknik kontrole girmeden önce organizasyon tarafından yapılandırılacaktır ve yarış boyunca görünür olmaları sağlanmalıdır.



- 1-Kapı Numaraları (Mecburi)
- 2-Ön ve Arka Cam Numaraları (Mecburi)
- 3-Reklam Alanı-(İhtiyari)
- 4-Reklam Alanı-(İhtiyari)

A- Organizatör Kulüp Ana Sponsoru



### 3. YARIŞMA GENEL KURALLARI

**3.1** Direktör talimatı ile “Serbest Start Zamanı” uygulanacaktır.

Start listesinde önce TR1 sınıfı start alacaktır. TR1 sınıfını en son aracı ile TR2 sınıfının ilk aracının startı arasında en az **15 dakika** olacaktır. Her araç kendi imkanları ile start almalıdır.

**3.2** Araçların bir kapıyı tamamlayabilmeleri için aracın tamamının (araca monteli her parça, uzantı dahil, çekme halatı hariç) kapı direklerini oluşturan hayali çizgiyi geçmiş olması gerekmektedir. Kapının içerisinde veya kapıya gelmeden kalan yarışmacı kapıyı tamamlamamış yani geçememiştir. **Kapının üzerinden geçilmesi veya aracın tekeri direklerin dışından geçmesi durumunda kapı tamamlanmamış sayılır. Bir sonraki kapıya devam edemez, kapılar sırasıyla geçilmelidir.** Kapıyı oluşturan jütlerin başlangıcından sonuna kadar tamamı kapıyı oluşturmaktadır. Kapının tamamlanması için jütlerin dışına çıkılmadan içinden geçilmelidir.

**3.3** Araçların kapıları ideal süre içinde bitirememeleri durumunda, tamamlayamadığı her bir kapı için **30 dakika** kapı zaman cezası, toplam derecesine eklenir.

**3.4** Kapılar sıra ile geçilir, atlanamaz, atlanması halinde o etap o araç için sona ermiş sayılır. Bu durumda o etabın hedef süresine, geçemediği kapı kadar cezası eklenerek toplam süre belirlenir.

**3.5** Yarışmacılar, kendisinden hızlı giden diğer yarışmacılara yol vermek zorundadır. Aksi durumda Komiserler Kurulu tarafından ceza verilir.

**3.6** Yarışmanın son etabında start alamayan yarışmacı, yarışma ihracı olur.

**3.7** Yarışmacıların etap dışından yardım alması yasaktır. Yarışını bitiren yarışmacılar etap içine giremez, araçları veya vinçleri ile diğer yarışmacılara yardım edemez, sabit nokta olamaz. Etap içerisindeki yarışmacıların birbirine yardım etmesi yasaktır. Aksi halde etaptan ihraç olurlar.

**3.8** Etabın sınırlarını oluşturan bant, bariyer, jüt, file, çit vb. malzemelere temas etmesi durumunda ilgili yarışmacı, **2 dakika** zaman cezası alır. Araç aynı bölgede birkaç kez temas etse bile yalnızca bir kez **2 dakika** zaman cezası alır. Aracın ön, arka veya yan iki lastiği aynı anda etabı oluşturan jüt dışına çıktığı durumunda ilgili yarışmacı 15 dakika zaman cezası alır. Aracın tamamen (tüm lastiklerinin) etabı belirleyen bariyer, jüt, çit, file dışına çıkması durumunda ise yarışmacı için o etap bitmiş sayılır.

**3.9** Yarışmacı araç kapıyı geçerken, kapıyı oluşturan direk veya jütlere temas edilmesi halinde, süresine her kapıdaki teması için **5 dakika** zaman cezası eklenir. Araçlar aynı kapıya birkaç kez temas etse bile yalnızca bir kez **5 dakika** zaman cezası alır.

**3.10** Etap finişlerinde yarışmacılar, tüm ekipmanları yerinde, emniyet kemerleri takılı olarak, iki ellerini ön cama dayayarak ve gözetmene yarışı bitirdiklerini belirterek etaptan çıkarlar. Aksi durumda yarışmacı, **“etap ideal süresi + alınan cezalar”** derecesi alır.

**3.11** Araçlarda **çelik halat kullanması yasaktır**. Kullanılacak esnek halatların ucundaki kancaların kilitli olması zorunludur. Aksi durum tespit edildiğinde yarışmacı **30 dakika** zaman cezası ile cezalandırılır.

**3.12** Her günün (ayak) zamanları toplanarak, o yarışma için puanlama yapılır. Dereceleri aynı olan ekipler, aynı puanı alır ve bir sonraki derece başka ekibe verilmez.



## 4. ÖDÜL TÖRENİ

**4.1** Ödül Töreni **13 Kasım 2022 Pazar Saat: 17:20'da Yarış Alanında** yapılacaktır. 2022 Edip Yaşar Kurtoğlu Extreme Kupası'na puan veren yarışlarda bütün kupalar Sınıflar için 1.2. ve 3. pilot ve co-pilot olmak üzere verilir.

**4.2** Ödül törenine mazereti nedeniyle katılmayan sürücülerin ödülleri yarışmacı tarafından tayin edilen kişiye podyum dışında verilir. Aksi halde, organizatör kulüp tarafından yarışmacıların ödülleri kayıt formunda belirtilen adrese teslim edilir. Bu maddenin ihlali halinde Sportif Direktörlüğün uygun göreceği ceza uygulanır.

**4.3** Yarışmaların ödül törenine mazeretsiz olarak katılmayan sürücüye, TOSFED Gözlemci raporunda belirtilmesi halinde Sportif Direktörlüğün uygun göreceği ceza uygulanır.

**4.4** Yarışmaların ödül törenlerinde, sürücülerin tulum giymeleri mecburidir. Bu kurala uyulmaması durumunda, TOSFED tarafından ceza verilir. Ödül töreni esnasında ilgili ödüllerin sahipleri ve ödülü verecek kişilerin haricinde kimsenin podyumda bulunması veya davet edilmesi yasaktır. Organizatör bu konu ile ilgili sorumludur. Uygulamaya aksi hareket eden kişi kurum ve kuruluşlar hakkında gerekli cezai işlemler uygulanacaktır.

## 5. PUANTAJ VE KLASMAN

**5.1** Yarışmacı derecesi, etap sürelerinin (tüm cezalar dahil) toplam ile hesaplanır.

**5.2** Bir yarışmada tüm etapların sürelerinin toplamına göre kazanan yarışmacı belirlenir.

**5.3** Sınıflarda aynı toplam süreye sahip yarışmacılar, yarışma sonu klasmanındaki dereceyi paylaşırlar. Bu durumda bir sonraki derece, başka yarışmacıya verilmez.

**5.4** Extreme yarışlarında genel klasman uygulaması yapılmaz.

## 6. İTİRAZ VE TEMYİZ

**6.1** TOSFED tarafından belirlenen **İtiraz Ücreti 1.550 ₺**'dir.

**6.2** TOSFED tarafından belirlenen **Temyiz Ücreti 11.000 ₺**' dir.

**6.3** Temyiz prosedürü için TOSFED 2022 Kurallar Kitabı Yarışma Genel Kuralları Madde 53' e bakınız.

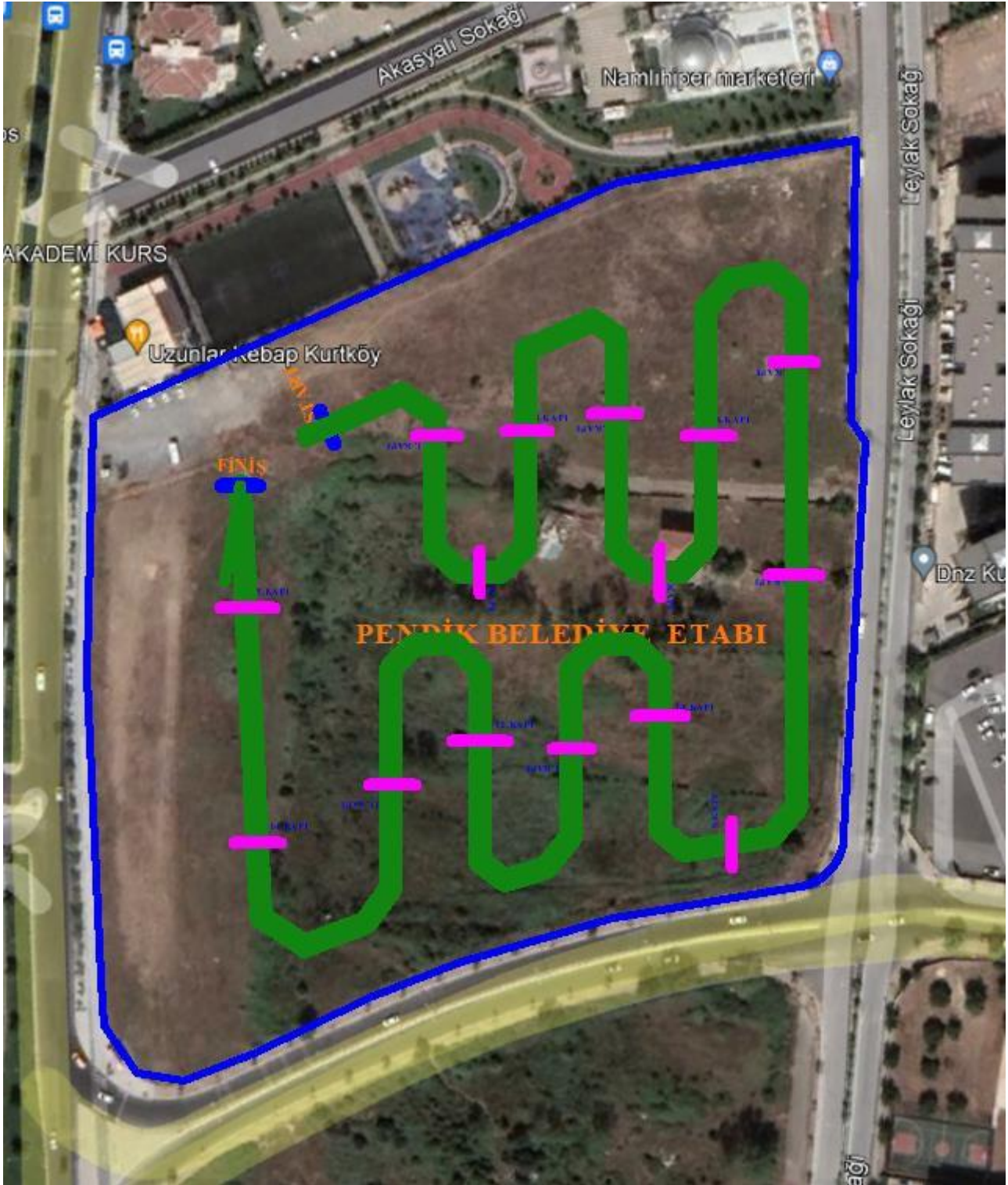


## 7. CEZA TABLOSU

MADDE	İHLAL	CEZA	
1	Brifinge, sürücülerden en az birinin katılmaması	1.Sefer	200,00 ₺
		2.Sefer	300,00 ₺
2	Yarışma numarası veya reklam etiketinin kaybolması	Her biri için	100,00 ₺
3	Start çağrısına uymayan yarışmacıya	İlk 5 dakika	Her dakika için 2 dakika
		5 dakika sonra	Etap İhracı
4	Hatalı Start (Fodepar)	Start 1. İhlal	1 dakika ceza
		Start 2. İhlal	3 dakika ceza
5	Yarışmacılar etap içerisinde kasklarını çıkarmaları durumunda	Etap	Etap bitmiş sayılır.
6	Araçlar hareket halinde iken yarışmacıların emniyet kemerlerinin takılı olmaması	Etap	30 dakika ceza
7	Etabın sınırlarını oluşturan malzemelere temas (aynı bölge içinde)	Etap	2 dakika ceza
8	Araçın ön, arka veya yan iki lastiği aynı anda etabın dışına çıktığı durumunda	Etap	15 dakika ceza
9	Kapıya temas etmek	Etap	5 dakika ceza
10	Dışardan yardım alınması	Etap	Yarış İhracı
11	Kapılar akış yönünün ters istikametinde geçilmesi	Etap	Etabı bitmiş sayılır
12	Hedef süresi dolmuş olan araçları kenara almayan, alınmasına itiraz eden veya engel olan yarışmacıya	Etap	Yarış İhracı
13	Araç hareket halindeyken kapıların, camın veya koruyucu filenin açık olması	Etap	30 dakika ceza
14	Vinçlemenin kurallara uygun yapılmaması	Etap	Etabı bitmiş sayılır
15	Vinçlerde kullanılan esnek halat ucundaki kancaların kilitli olmaması	Etap	30 dakika ceza

## 8. HARİTALAR

### 1.GÜN PENDİK BELEDİYE ETABI (1,05 km)



## 2.GÜN EMSEY HOSPITAL ETABI (1,05 km)



## 9. YARIŐMACILARLA İLETİŐİM



**BİROL ÖZDEMİR**

**0 532 371 41 81**

**Yarıőmacılarla İletişim Sorumlusuna;**  
Yarıő Merkezi veya cep telefonundan Ulaőabilirsiniz.



